

# La situación de mujeres y varones en Uruguay.

## Persistencia de desigualdades.

Valentina Perrotta

Sistema de Información de Género

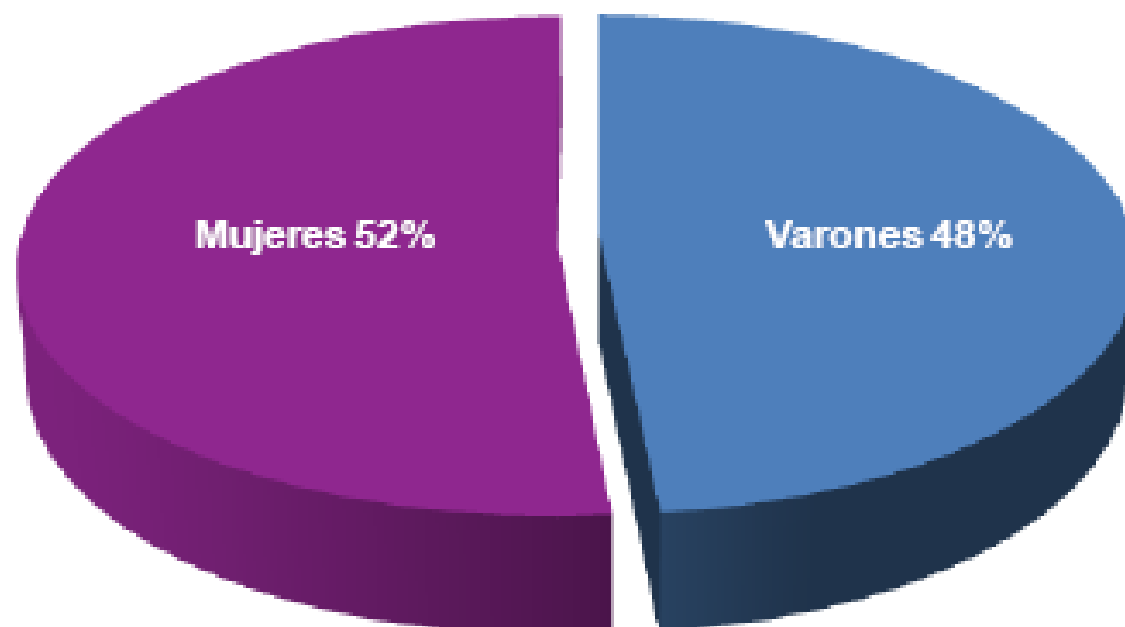
Instituto Nacional de las Mujeres



# Contexto sociodemográfico

# Contexto sociodemográfico

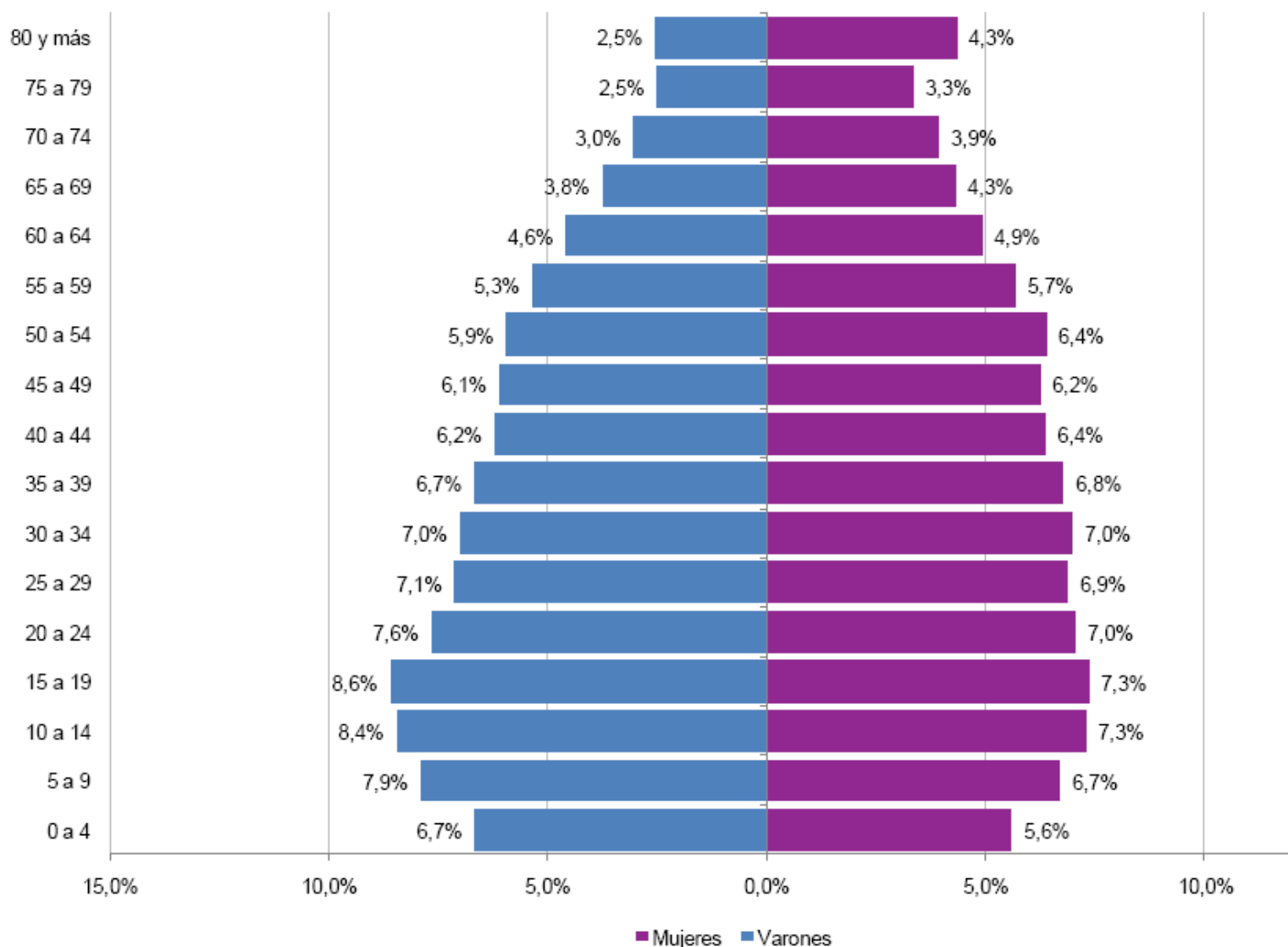
Gráfico 1. Distribución de la población según sexo. Total País, año 2011



Fuente: Sistema de Información de Género en base a ECH - INE 2011

# Contexto sociodemográfico

Gráfico 2. Pirámide de población. Total país, año 2011



Fuente: Sistema de Información de Género en base a ECH - INE 2011

# Contexto sociodemográfico

## Tipo de hogar según situación de pobreza

	Pobre	No pobre	Total
Unipersonal	6,5%	22,4%	20,9%
Biparental sin hijos	5,4%	18,2%	17,0%
Biparental con hijos de ambos	30,8%	27,5%	27,8%
Biparental con al menos un hijo de uno	12,1%	5,2%	5,9%
Monoparental femenino	18,2%	9,6%	10,4%
Monoparental masculino	1,5%	1,7%	1,7%
Extendido	20,7%	11,3%	12,2%
Compuesto	1,8%	1,0%	1,1%
Sin núcleo conyugal	3,0%	3,1%	3,1%
<b>Total</b>	<b>100%</b>	<b>100%</b>	<b>100%</b>

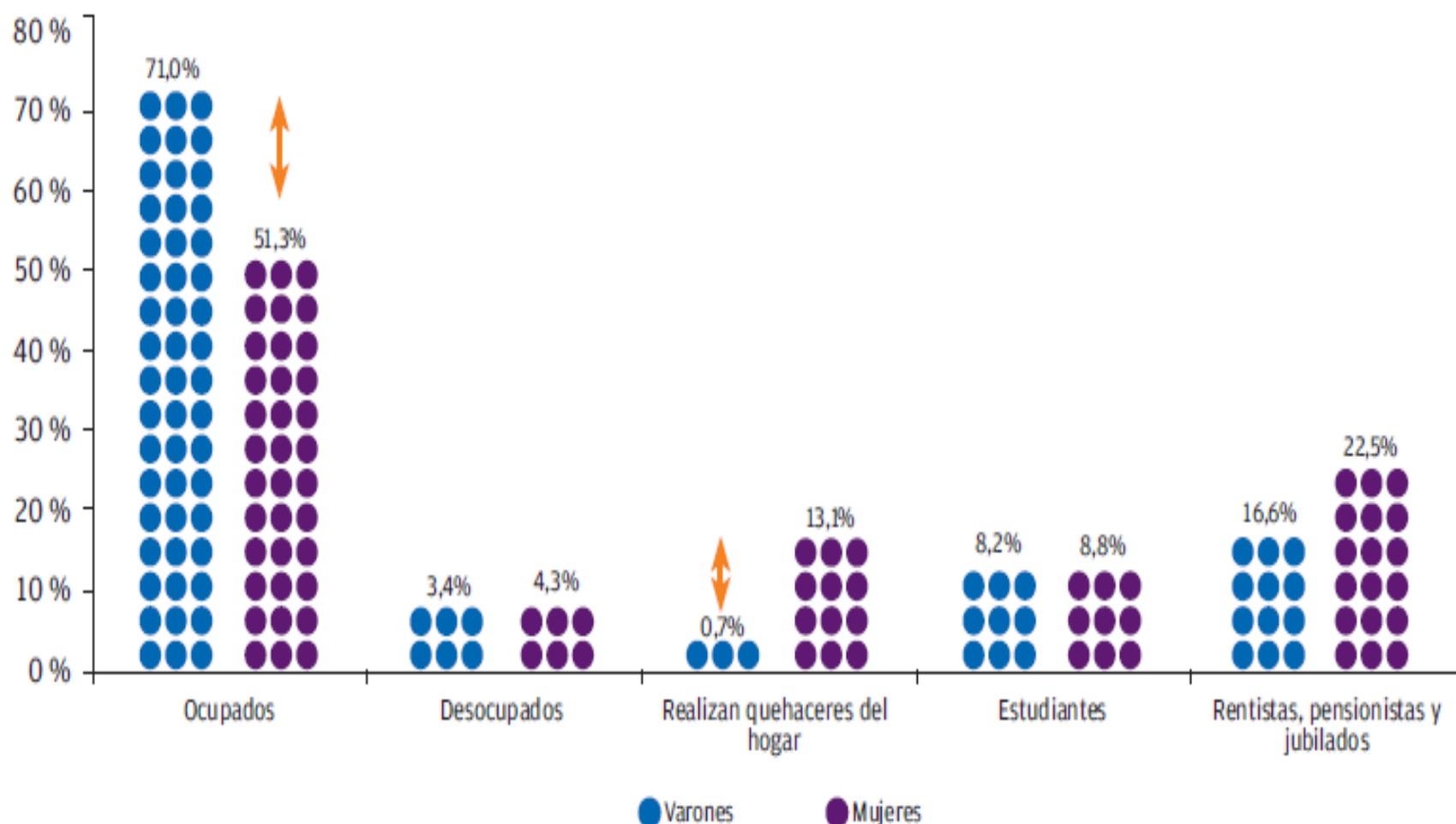
Fuente: Sistema de Información de Género en base a ECH - INE 2011

1 de cada 5 hogares pobres es monoparental femenino

# **Mercado laboral, educación e ingresos**

# Mercado laboral

Distribución porcentual de las personas de 14 y más años según condición de actividad, por sexo. Total país, año 2011



Fuente: Sistema de Información de Género, Inmujeres-Mides, en base a ECH 2011.

# Mercado laboral

## Participación y empleo

Tasas de actividad, empleo y desempleo según sexo.  
Total país, año 2011

	Tasa de actividad		Tasa de empleo		Tasa de desempleo				
	Varones	Mujeres	Varones	Mujeres	Varones	Mujeres			
2011	74,4 %	55,6 %	↑	71,0 %	51,3 %	↑	4,5 %	7,7 %	↓
2007	73,9 %	52,7 %		69,1 %	46,1 %		6,6 %	12,4 %	

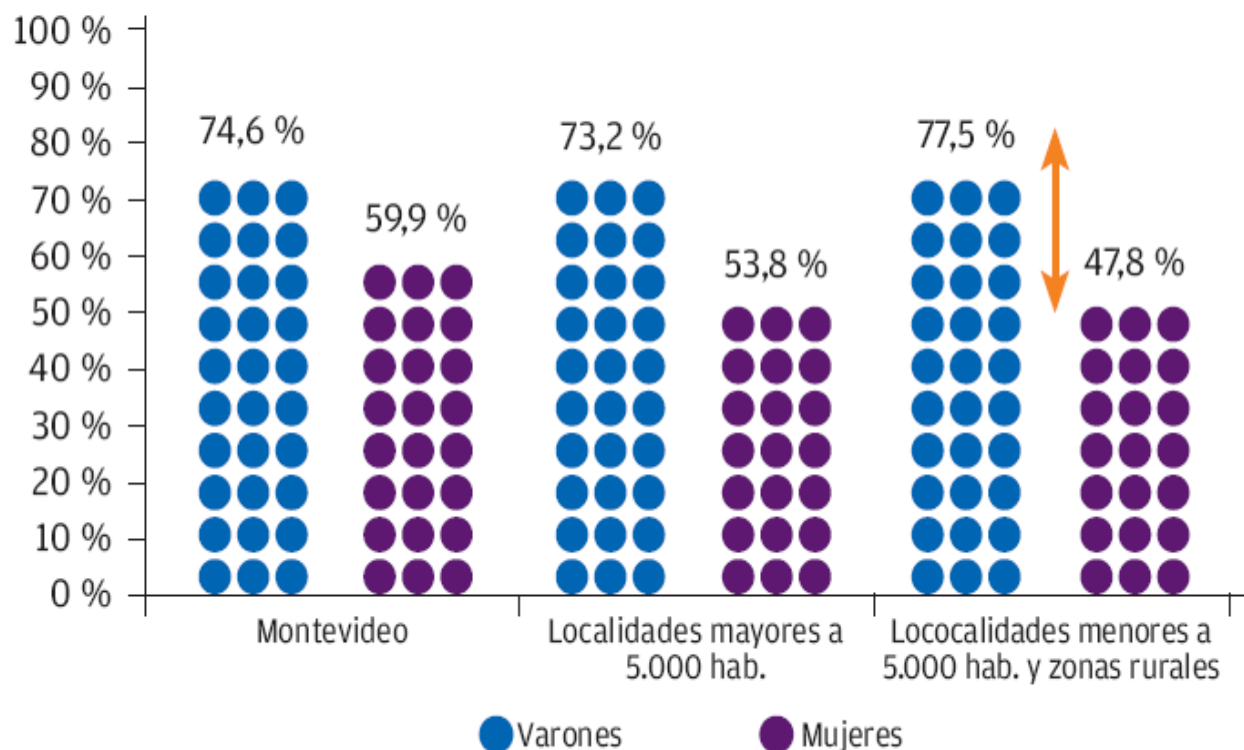
Fuente: Sistema de Información de Género, Inmujeres-Mides, en base a ECH 2011.

Los datos evidencian ciertos avances que permiten a las mujeres acceder al mercado laboral en mejores condiciones.

Sin embargo, las diferencias entre varones y mujeres continúan siendo importantes en este ámbito.

# Mercado laboral

## Tasa de actividad por área geográfica según sexo, año 2011



Fuente: Sistema de Información de Género, Inmujeres-Mides, en base a ECH 2011.

### Zonas rurales y localidades pequeñas:

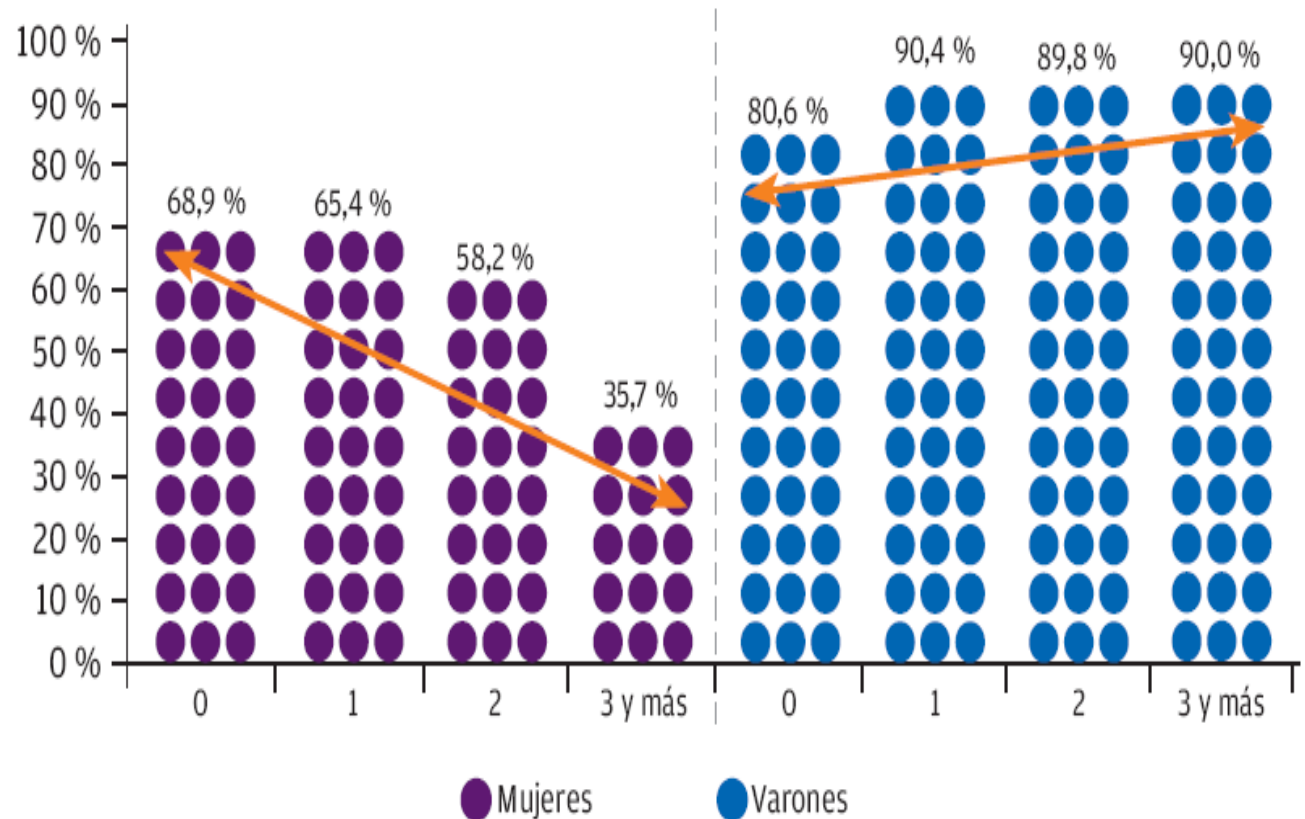
- ✓ Se detecta la vigencia de roles de género más tradicionales,
- ✓ Existen pocas oportunidades atractivas para las mujeres en el mercado laboral que las motiven a querer trabajar de forma remunerada
- ✓ así como una mayor responsabilidad asignada a las mujeres en el cuidado infantil.

# Mercado laboral

## Niños-as en el hogar:

- ✓ Comportamiento opuesto de varones y mujeres en el mercado laboral ante la presencia de niños/as pequeños en el hogar.
- ✓ Los varones aumentan su participación ante la presencia de niños/as pequeños en el hogar mientras que las mujeres la disminuyen, y lo hacen drásticamente al aumentar la cantidad de niños/as.

## Tasa de actividad por presencia de niños y niñas menores de 4 años en el hogar según sexo. Total país, año 2011

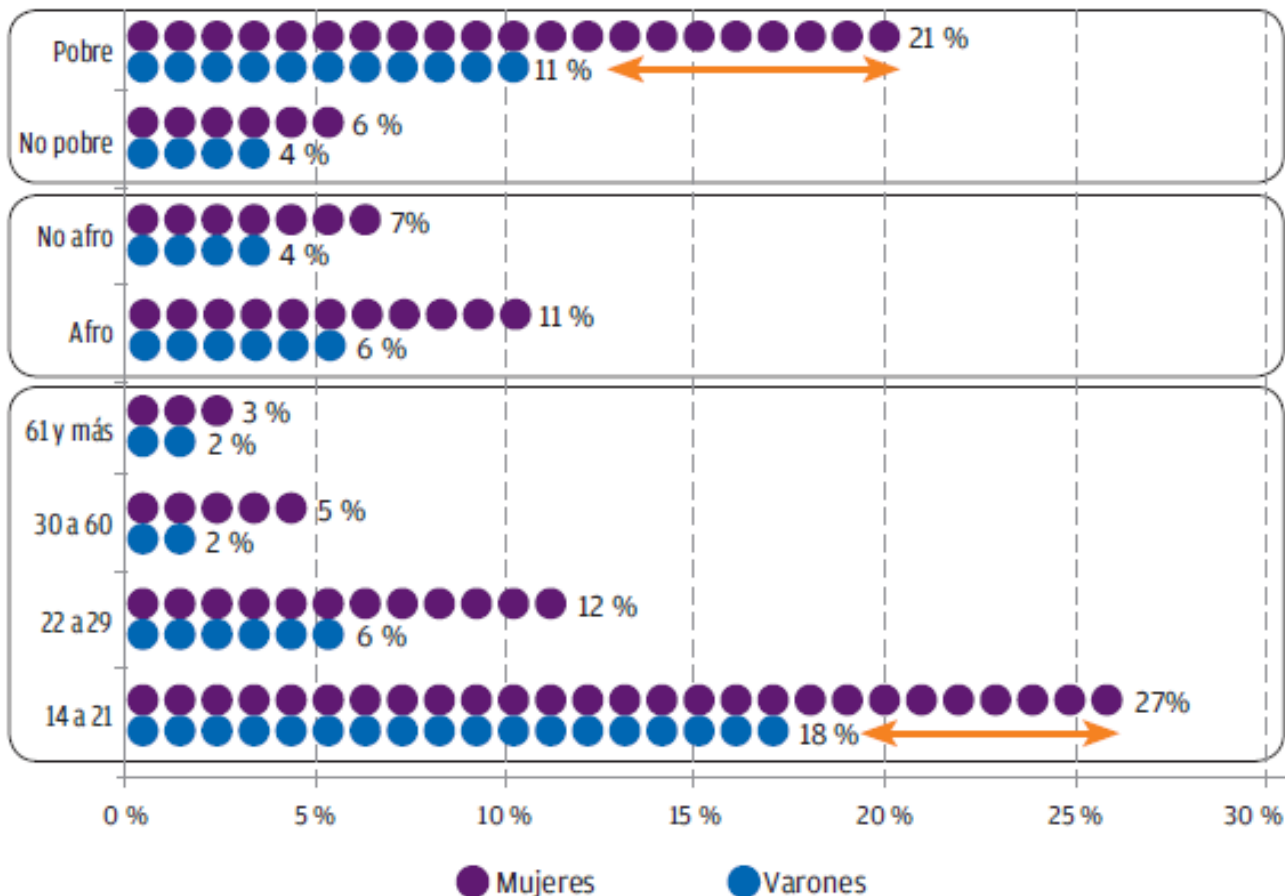


Fuente: Sistema de Información de Género, Inmujeres-Mides, en base a ECH 2011.

# Mercado laboral

## Desempleo y segregación

Tasa de desempleo por tramos de edad, ascendencia étnico-racial y situación de pobreza según sexo.  
Total país, año 2011



Fuente: Sistema de Información de Género, Inmujeres-Mides, en base a ECH 2011.

El desempleo es una realidad que afecta fuertemente a las **mujeres de los hogares pobres**.

Las **mujeres afrodescendientes** presentan la tasa más alta de desempleo al considerar las variables sexo y ascendencia racial.

Grave situación de **desempleo de los jóvenes entre 14 y 21 años, pero fundamentalmente de las mujeres jóvenes**.

## ¿A qué empleo acceden las mujeres?

● El 50 % de las mujeres ocupadas trabajan en servicios sociales, principalmente salud, educación y servicio doméstico.

● 1 de cada 4 mujeres ocupadas afrodescendientes trabaja en el servicio doméstico.

# Mercado laboral

Proporción de los ingresos de las mujeres respecto a los varones según años de estudio. Total país, año 2011

Años de educación	Proporción
Sin instrucción	70,5 %
1 a 6 años	80,5 %
7 a 9 años	74,6 %
10 a 12 años	77,9 %
13 a 15 años	84,1 %
16 y más años	74,1 %

Fuente: Sistema de Información de Género, Inmujeres-Mides, en base a ECH 2011.

**Educarse no genera iguales beneficios para varones y mujeres:**

- ✓ las mujeres que tienen 16 y más años de estudio perciben el 74,1 % de lo que perciben los varones con igual nivel educativo.
- ✓ el mercado laboral paga un 30 % menos a las mujeres sin instrucción que a los varones en la misma situación.

## Educación

Distribución porcentual del máximo nivel educativo alcanzado por la población ocupada de 24 y más años según sexo.

Total país, año 2011

	Varones	Mujeres	Total
Sin instrucción	0,6 %	0,4 %	0,5 %
Primaria	29,5 %	20,9 %	25,6 %
Secundaria	37,1 %	36,4 %	36,8 %
UTU	16,3 %	13,1 %	14,8 %
Magisterio o Profesorado	1,0 %	6,2 %	3,4 %
Universidad o similar	15,5 %	22,9 %	18,9 %
<b>Total</b>	<b>100,0 %</b>	<b>100,0 %</b>	<b>100,0 %</b>

Fuente: Sistema de Información de Género, Inmujeres-Mides, en base a ECH 2011.

El mercado laboral exige más educación a las mujeres a la hora de emplearlas. De esta forma, las mujeres ocupadas presentan niveles educativos mayores que sus pares varones.

- ✓ 23 % de las mujeres tienen nivel universitario o similar, y solo el 16 % de los varones alcanza ese mismo nivel.
- ✓ 3 de cada 10 varones ocupados alcanzó primaria como máximo nivel, lo que sucede con 2 de cada 10 mujeres ocupadas.

# Ingresos

La proporción de personas que viven en hogares pobres es similar para ambos sexos.

En las edades reproductivas (18 a 49 años) la proporción de mujeres supera en 5 puntos porcentuales a la de los varones (22,1 vs 27,3).

Se vincula a una mayor vulnerabilidad femenina respecto a caer en la pobreza asociada al rol reproductivo asignado a las mujeres.

Proporción de personas que viven en hogares pobres según grupos de edad y sexo. Total país, año 2011

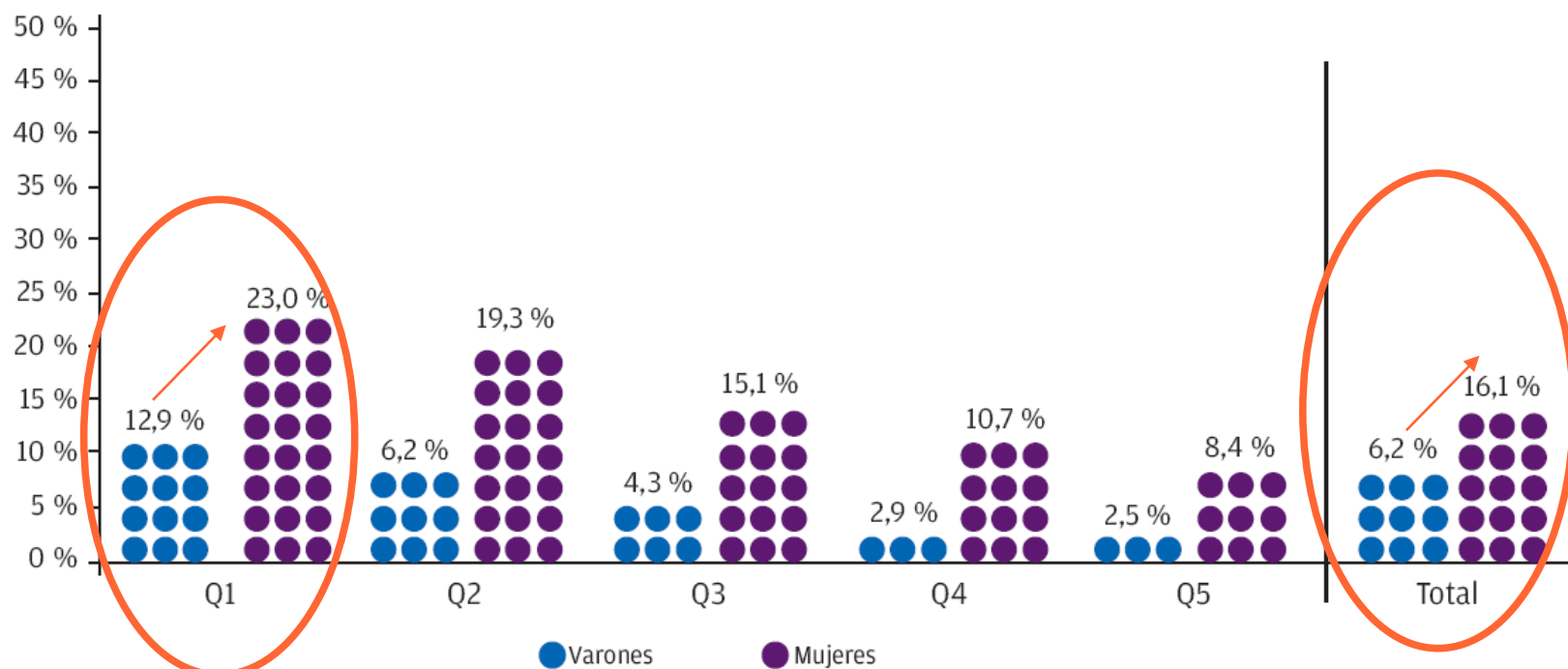
	Varones	Mujeres	Total
Menores de 6 años	25,5 %	26,9 %	26,1 %
6 a 12 años	24,9 %	25,0 %	24,9 %
13 a 17 años	22,7 %	23,0 %	22,8 %
18 a 29 años	11,4 %	14,1 %	12,7 %
30 a 49 años	10,7 %	13,2 %	12,0 %
50 a 64 años	7,9 %	7,7 %	7,8 %
65 y más años	4,5 %	3,8 %	4,1 %
<b>Total</b>	<b>13,7 %</b>	<b>13,9%</b>	<b>13,8 %</b>

Fuente: Sistema de Información de Género, Inmujeres-Mides, en base a ECH 2011.

# Ingresos

## Brechas y autonomía económica

Proporción de personas mayores de 14 años sin ingresos propios según quintiles de ingreso per cápita y sexo. Total país, año 2011



Fuente: Sistema de Información de Género, Inmujeres-Mides, en base a ECH 2011.

# Uso del tiempo

# El tiempo destinado al trabajo no remunerado

- El tiempo dedicado al trabajo no remunerado **no es un tiempo libre.**
- Tiene tanta **rigidez** como el tiempo destinado al trabajo para el mercado.
- No sólo porque los sujetos dependientes deben ser atendidos y cuidados en **horarios establecidos**, sino porque también depende de los horarios de instituciones escolares, sanitarias, comercios, transporte, etc.

# Datos de Uso del tiempo en Uruguay

Gráfico 2. Tiempo promedio semanal dedicado al trabajo no remunerado según sexo

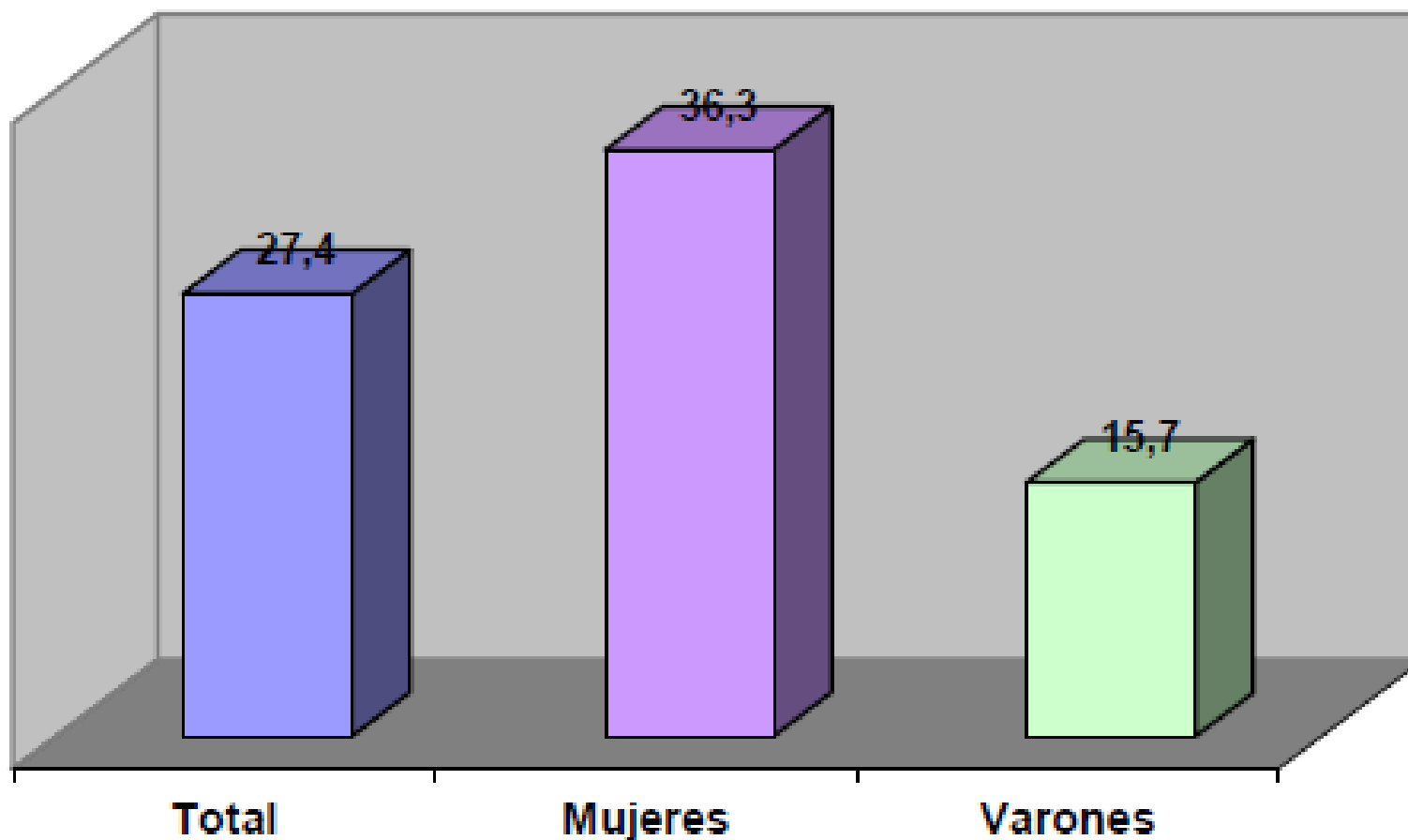
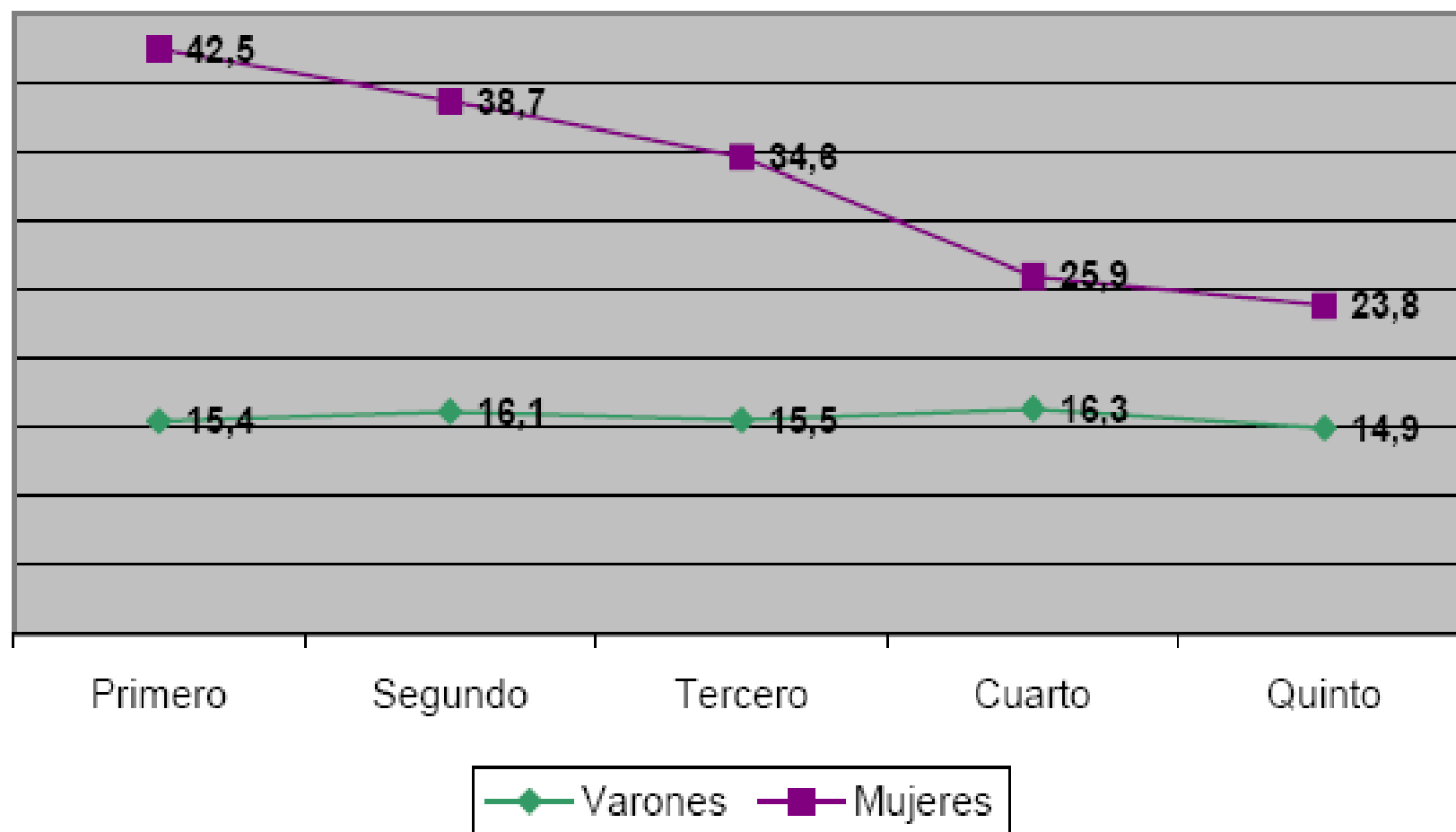


Gráfico 8. Tiempo promedio semanal dedicado al trabajo no remunerado según sexo y quintiles de ingreso del hogar



**Cuadro 7. Tasa de participación y tiempo dedicado en el trabajo no remunerado por sexo según jornada laboral**

Jornada laboral	Mujeres		Varones		Diferencia mujeres/varones	
	Tasa de participación	Tiempo promedio	Tasa de participación	Tiempo promedio	Tasa de participación	Tiempo promedio
Hasta 20 horas	98,6	41,6	90,4	16,2	8,2	25,4
21 a 40 horas	98,1	33,9	87,0	16,4	11,1	17,5
41 horas y más	97,8	29,2	86,5	14,5	10,6	14,7

# Participación en la toma de decisiones

# EL PODER EJECUTIVO

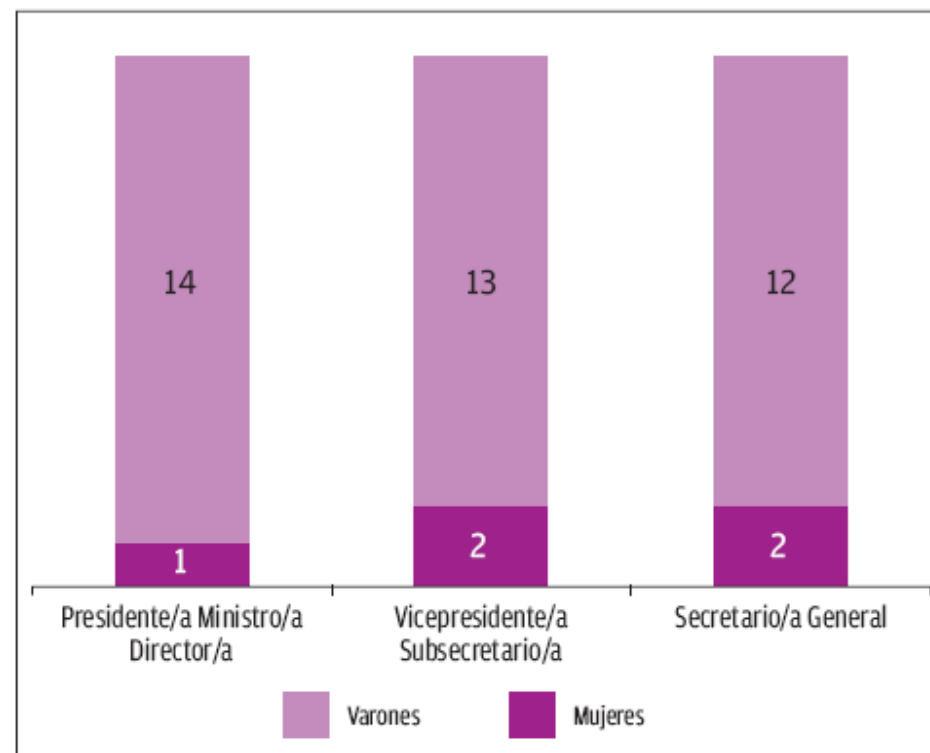
**Cuadro 1. Representación femenina en ministerios, en porcentaje**

	2005-2009	2010-2014
Varones	75	86
Mujeres	25	14

Fuente: Sistema de Información de Género-Inmujeres-MIDES, basado en información de la Guía Oficial de Autoridades, ONSC.

- Retroceso respecto al período anterior. En 2011 sólo un cargo a nivel ministerial ocupado por una mujer.
- Al considerar los 3 cargos de mayor relevancia encontramos que sólo el 12% (5 de 42 cargos) son ocupados por mujeres.

**Gráfico 2. Cantidad de cargos en el Poder Ejecutivo por sexo. Año 2011**



Fuente: Sistema de Información de Género-Inmujeres-MIDES, basado en información de la Guía Oficial de Autoridades, ONSC.

# EL PODER LEGISLATIVO

**Cuadro 4. Representación femenina en el Parlamento nacional, en porcentaje**

	1984	1989	1994	2000	2005	2010
Representantes*	0	6,1	7,1	12,1	11,1	15,1
Senado**	0	0	6,5	9,7	9,7	12,9
Parlamento***	0	4,6	6,9	11,5	10,8	14,6

Fuente: Sistema de Información de Género-Inmujeres-MIDES, basado en información de la Corte Electoral.

Nota: \*Total de representantes: 99 \*\*Total de senadoras/es: 31 \*\*\*Total parlamentarias/os: 130)

- En el último período se dio un incremento en la participación femenina en el Parlamento. Sin embargo, Uruguay sigue por debajo del promedio de la región (23%).
- En la presidencia de ambas cámaras legislativas, en toda la historia del Parlamento uruguayo solamente **3** mujeres han ocupado este puesto, todas luego del 2005.

## Candidaturas electorales nacionales en 2009

### ¿Qué chances tienen las mujeres de ser electas?

- El porcentaje de mujeres candidatas a la **Cámara de Representantes** es de 26 %.
- En el caso del **Senado**, el porcentaje promedio de mujeres candidatas es 25%.

Al analizar estos datos en cada **partido político**:

- El Partido Independiente es el que presenta el porcentaje mayor de mujeres candidatas a la Cámara de Representantes (41 %) y el Partido Nacional es el que presenta el porcentaje menor de mujeres candidatas (13 %).
- Se observa la misma tendencia en el caso del Senado.

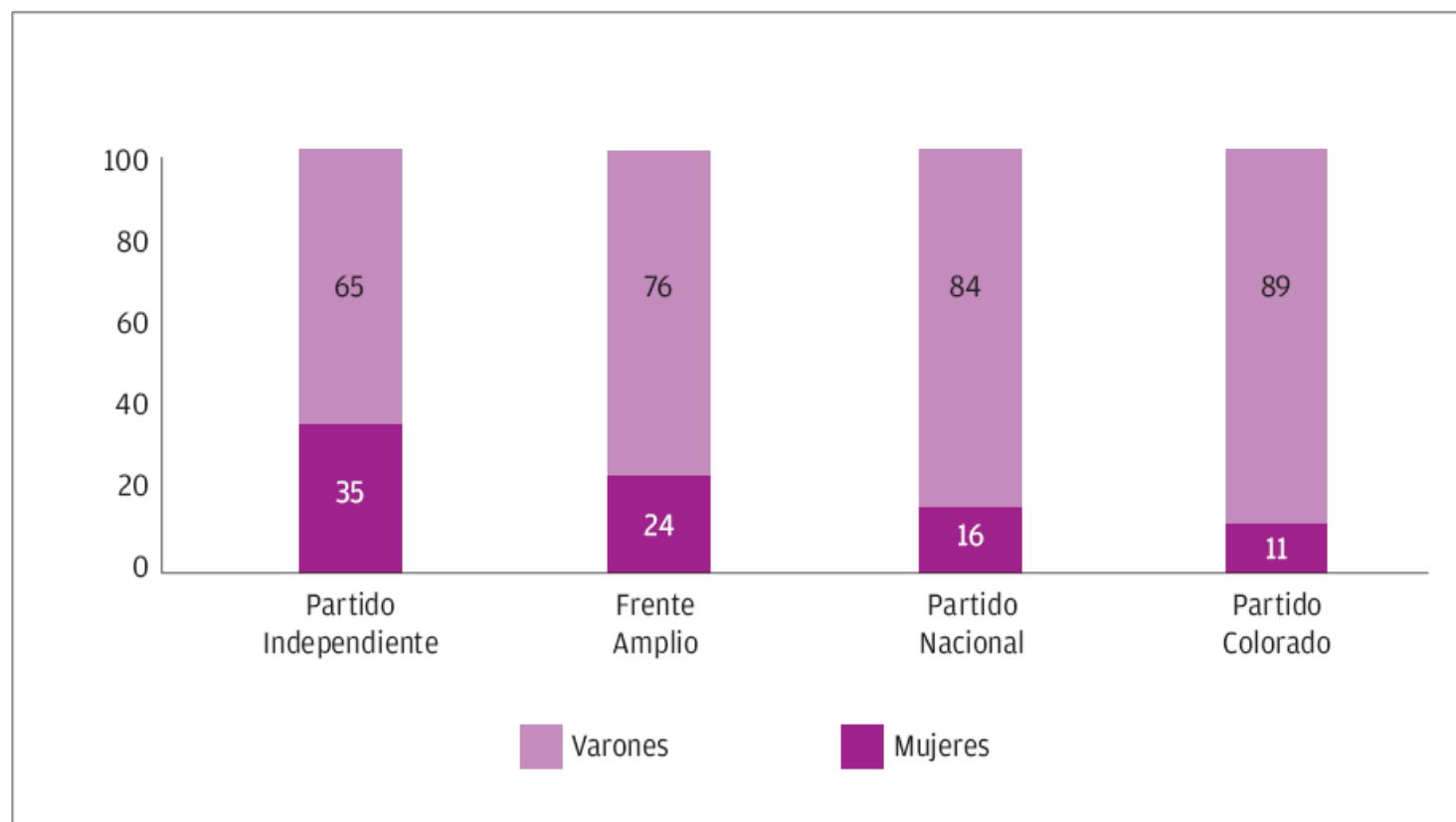
**Cuadro 5. Porcentaje de mujeres candidatas al Senado y Cámara de Representantes respecto al total de candidatos por partido político. Elecciones 2009**

	Frente Amplio	Partido Colorado	Partido Nacional	Partido Independiente
Senado	24	29	13	42
Cámara de Representantes	30	30	13	41

Fuente: Sistema de Información de Género-Inmujeres-MIDES, basado en las hojas de votación de la Corte Electoral.

## ¿Y cuál es la presencia femenina en los 3 primeros lugares de las listas? Cámara de Representantes

Gráfico 6. Distribución porcentual en los tres primeros puestos de las listas electorales de la Cámara de Representantes por partido político según sexo. Elecciones 2009

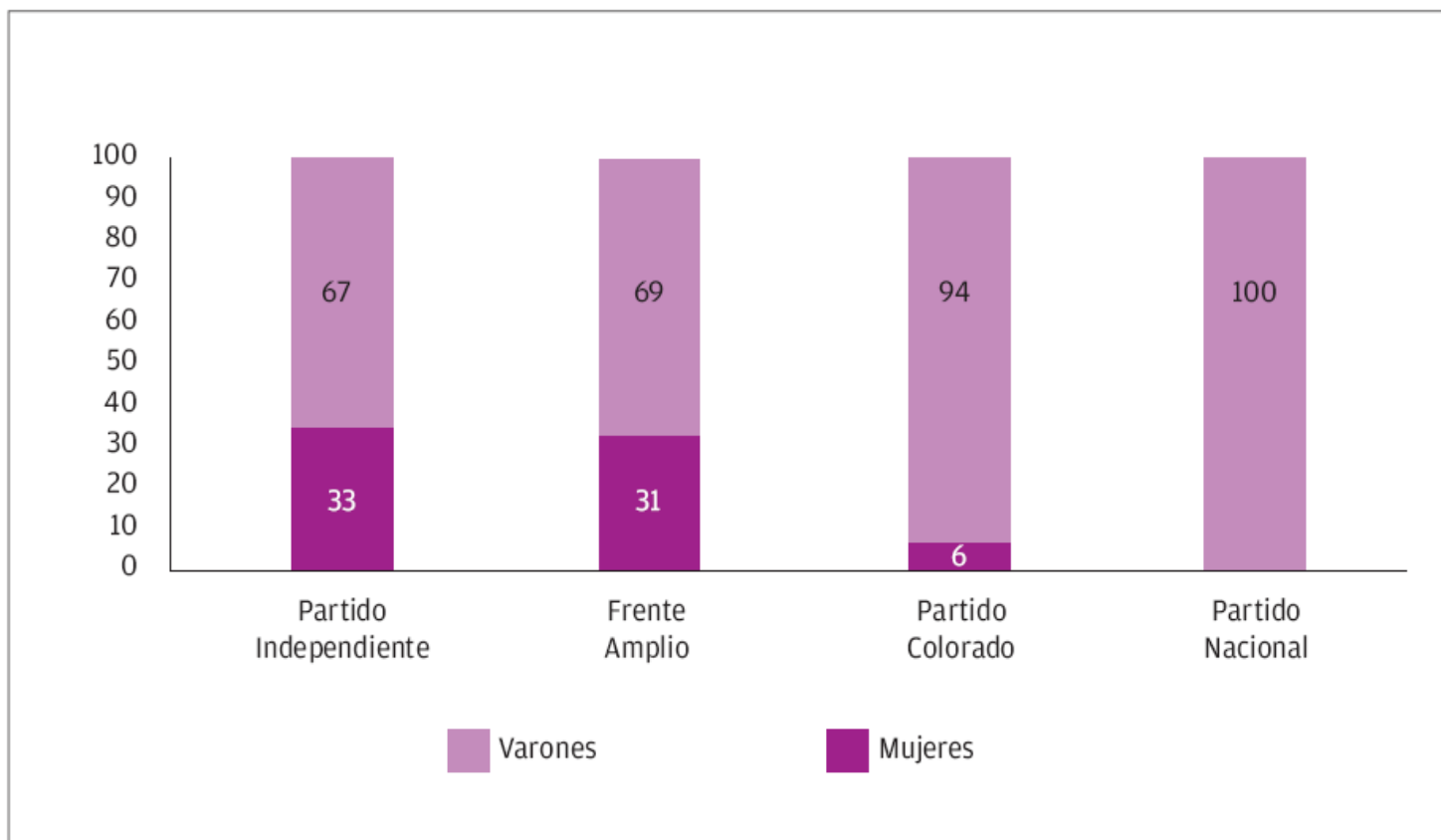


Fuente: Sistema de Información de Género-Inmujeres-MIDES, basado en las hojas de votación de la Corte Electoral.

En la **Cámara de Representantes**, la proporción de mujeres candidatas no supera el 35 %, porcentaje alcanzado por el Partido Independiente.

# ¿Y cuál es la presencia femenina en los 3 primeros lugares de las listas? Senado

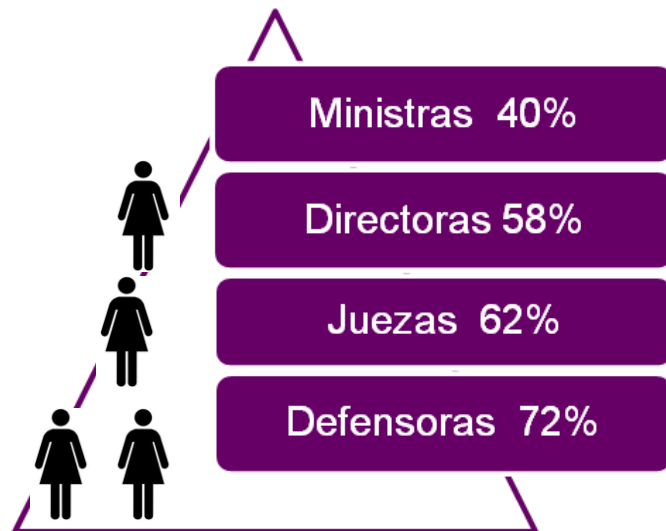
Gráfico 7. Distribución porcentual en los tres primeros puestos de las listas electorales de la Cámara de Senadores por partido político según sexo. Elecciones 2009



Fuente: Sistema de Información de Género-Inmujeres-MIDES, basado en las hojas de votación de la Corte Electoral.

En el **Senado** llama la atención que en el Partido Nacional la presencia femenina en estos lugares es nula y en el Partido Colorado es del 6 %.

# EL PODER JUDICIAL



- En el caso del Poder Judicial las mujeres representan el **63 %** de total de altos cargos.
- Sin embargo, en la Suprema Corte de Justicia no hay ninguna mujer.

**Cuadro 6. Porcentaje de mujeres en los distintos espacios del Poder Judicial sobre el total de cargos. Año 2011**

Suprema Corte de Justicia	0
Tribunales de Apelaciones	44
Defensoría	71
Juzgados	62
<b>Total</b>	<b>63</b>

Fuente: Sistema de Información de Género-Inmujeres-MIDES, basado en la lista de autoridades del Poder Judicial.

**Cuadro 7. Mujeres en juzgados de primera instancia, por tipo de juzgado. Año 2011**

Tipo de juzgado	Cantidad de mujeres	Porcentaje
Juzgado Civil	16	80
Juzgado de Familia	22	79
Juzgados de Trabajo	15	75
Juzgado Penal	7	30
<b>Total</b>	<b>60</b>	<b>66</b>

Fuente: Sistema de Información de Género-Inmujeres-MIDES, basado en la lista de autoridades del Poder Judicial.

**Cuadro 8. Mujeres en Tribunales de Apelaciones, por materia. Año 2011**

Tipo de Tribunal de Apelaciones	Cantidad de mujeres	Porcentaje Porcentaje
Tribunal de Apelaciones Civil	11	52
Tribunal de Apelaciones Familia	3	50
Tribunal de Apelaciones Penal	2	22
Tribunal de Apelaciones Trabajo	4	44
<b>Total</b>	<b>20</b>	<b>44</b>

Fuente: Sistema de Información de Género-Inmujeres-MIDES, basado en la lista de autoridades del Poder Judicial.

- Los juzgados especializados en asuntos civiles, familiares y de trabajo presentan una alta proporción de mujeres.
- En cambio en los juzgados penales esta proporción solamente alcanza el 30%. La materia más privilegiada tanto dentro de la academia como del Poder Judicial, dado que jurídicamente desde la academia se la considera más compleja y, por tanto, es de las materias que genera más estatus al juez o jueza.

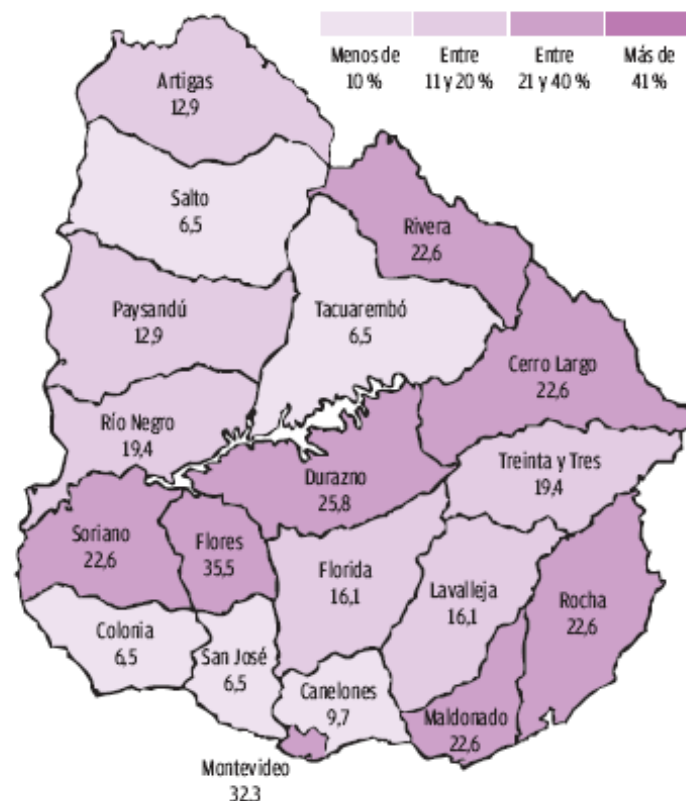
# El poder desde una mirada territorial

## Avances y retrocesos en los gobiernos departamentales:

3 mujeres intendentas (Ana Olivera en Montevideo, Patricia Ayala en Artigas y Adriana Peña en Lavalleja)

- La representación femenina en las Juntas Departamentales no alcanza el 18% (siendo el 22% el promedio regional), y en algunos no alcanza al 10% (Colonia, Salto, San José, Tacuarembó y Canelones).
- Aumento continuo de la presencia de las mujeres en las Juntas Departamentales desde 1984 a 2010.

**Gráfico 9. Mapa de representación femenina en Junta Departamental, período 2010-2015**



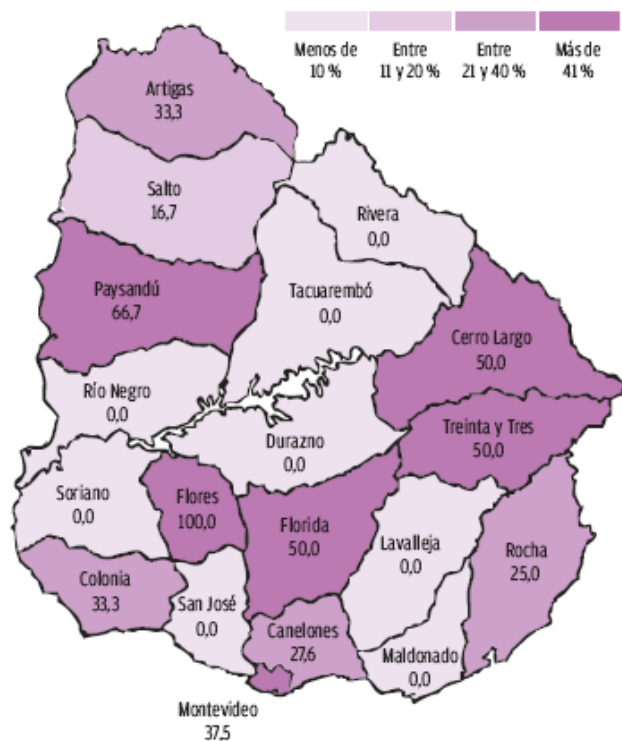
**Cuadro 9. Evolución de porcentaje de mujeres en la Junta Departamental según departamento**

	1984	1989	1994	2000	2005	2010
Total país	5,3	10,5	13,9	15,3	17,1	17,8

Fuente: Sistema de Información de Género -Inmujeres-MIDES.

## Tercer nivel de gobierno, nuevas oportunidades

Gráfico 10. Mapa de número de alcaldesas y porcentaje de representación femenina en Alcaldías



Fuente: Sistema de Información de Género-Inmujeres-mides, basado en información de la Corte Electoral-Congreso de Intendentes y Juntas Departamentales.

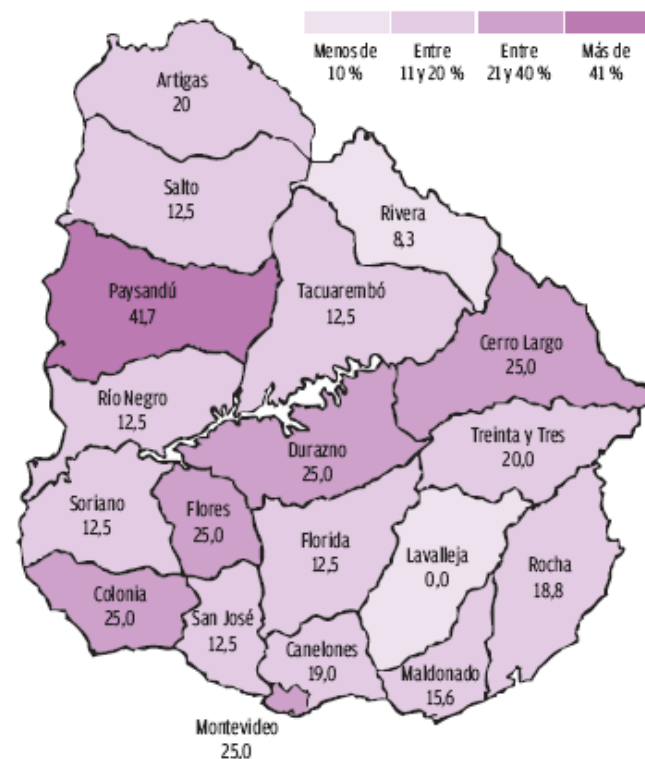
- 25% de **alcaldesas**, mientras que en la región el promedio es 8%.

- Representación femenina en los **concejos municipales** alcanzó un 19%.

- Los cargos de poder son ocupados mayoritariamente por varones.

- Se identifica una **heterogeneidad** de **situaciones**.

Gráfico 11. Mapa de porcentaje de representación femenina en concejos municipales. Período 2010-2011



Fuente: Sistema de Información de Género-Inmujeres-mides, basado en información de la Corte Electoral-Congreso de Intendentes y Juntas Departamentales.

## Otros organismos del Estado, otra realidad?

Cuadro 10. Distribución de los altos cargos de los servicios descentralizados por sexo. Año 2011<sup>15</sup>

	Mujeres	Varones	Total
Administración Nacional de Correos	2	2	4
Agencia Nacional de Vivienda	1	2	3
Administración de los Servicios de Salud del Estado	0	3	3
Administración Nacional de Puertos	1	1	2
Instituto del Niño y Adolescente del Uruguay	0	3	3
<b>Total</b>	<b>4</b>	<b>11</b>	<b>15</b>

Fuente: Sistema de Información de Género-Inmujeres-moes, basado en la Guía Oficial de Autoridades, onsc.

- Para el total de los **servicios descentralizados**, solamente **4** de **15** puestos de alta jerarquía son ocupados por mujeres.

**Cuadro 11. Distribución de los altos cargos de los entes autónomos por sexo. Año 2011<sup>16</sup>**

	Mujeres	Varones	Total
Banco Central del Uruguay	0	5	5
Banco de la República Oriental del Uruguay	1	3	4
Banco de Seguros del Estado	1	2	3
Instituto Nacional de Colonización	1	4	5
Administración de Ferrocarriles del Estado	0	7	7
Banco de Previsión Social	1	4	5
Banco Hipotecario del Uruguay	1	5	6
Administración Nacional de Educación Pública <sup>17</sup>	5	10	15
Universidad de la República <sup>18</sup>	6	13	19
<b>Total</b>	<b>16</b>	<b>53</b>	<b>69</b>

Fuente: Sistema de Información de Género-Inmujeres-wos, basado en la Guía Oficial de Autoridades, onisc.

- Para el caso de los **entes autónomos** de **69** cargos **16** son ocupados por mujeres

Cuadro 12. Distribución de altos cargos en las empresas públicas por sexo. Año 2011<sup>19</sup>

	Mujeres	Varones	Total
ANCAP	0	5	5
ANTEL	1	3	4
OSE	1	4	5
PLUNA	0	3	3
UTE	0	6	6
Total	2	21	23

Fuente: Sistema de Información de Género-Inmujeres-MIDES, basado en la Guía Oficial de Autoridades, ONSC.

- En las **empresas públicas** se observa que de **23** altos cargos, solamente **2** son ocupados por mujeres.

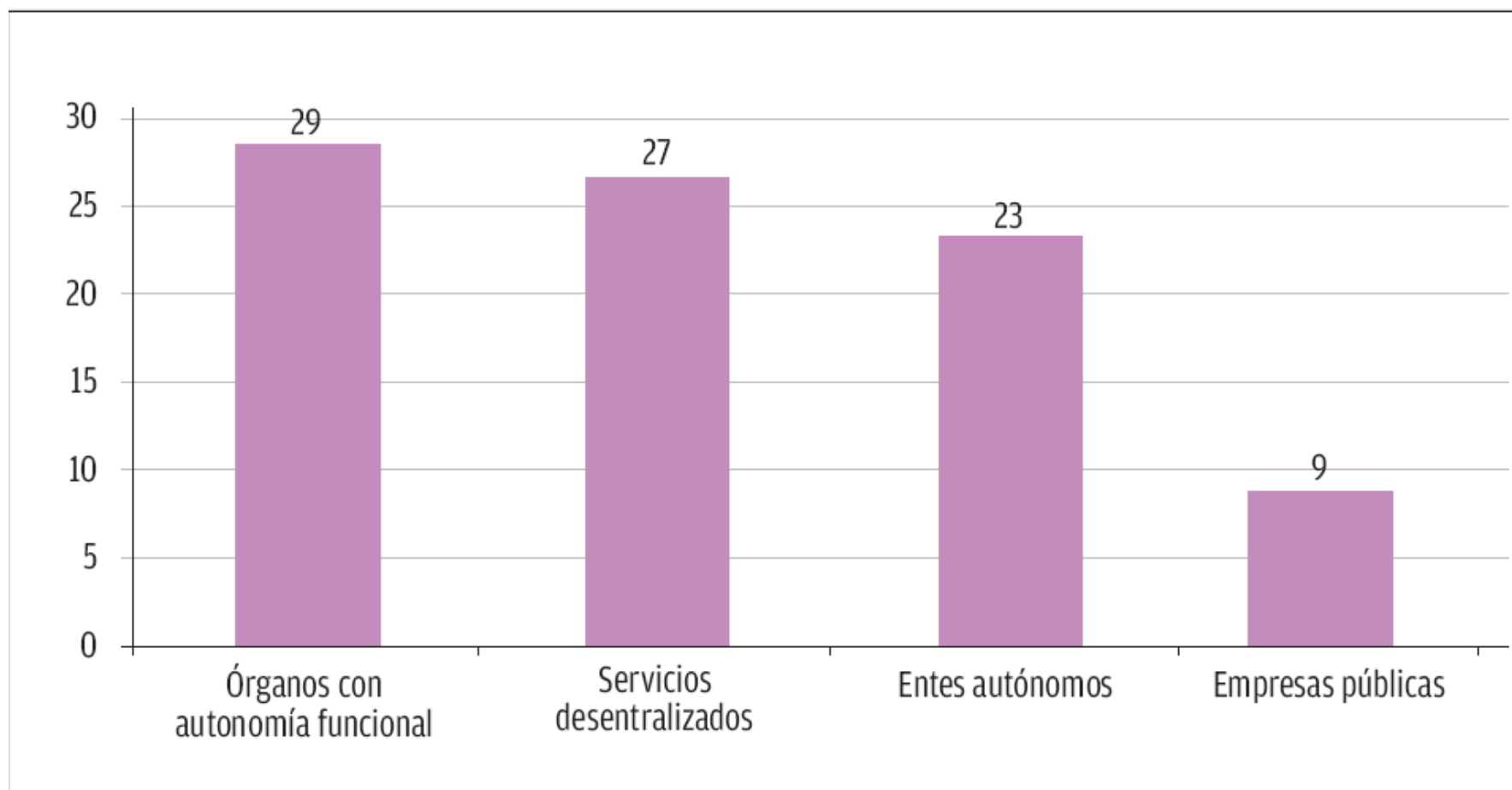
### Cuadro 13. Distribución de los altos cargos de los órganos con autonomía funcional por sexo. Año 2011<sup>20</sup>

	Mujeres	Varones	Total
Corte Electoral	2	6	8
Tribunal de Cuentas de la República	3	5	8
Tribunal de lo Contencioso Administrativo	1	4	5
<b>Total</b>	<b>6</b>	<b>15</b>	<b>21</b>

Fuente: Sistema de Información de Género-Inmujeres-MIDES, basado en la Guía Oficial de Autoridades, ONSC.

- En los **órganos con autonomía funcional**, las mujeres ocupan **6** de **21** cargos.

**Gráfico 12. Porcentaje de mujeres que ocupan altos cargos en órganos autónomos, servicios descentralizados, entes autónomos y empresas públicas. Año 2011**



Fuente: Sistema de Información de Género-Inmujeres-MIDES, basado en la Guía Oficial de Autoridades, ONSC.

# El mercado laboral, ¿Quiénes toman las decisiones?

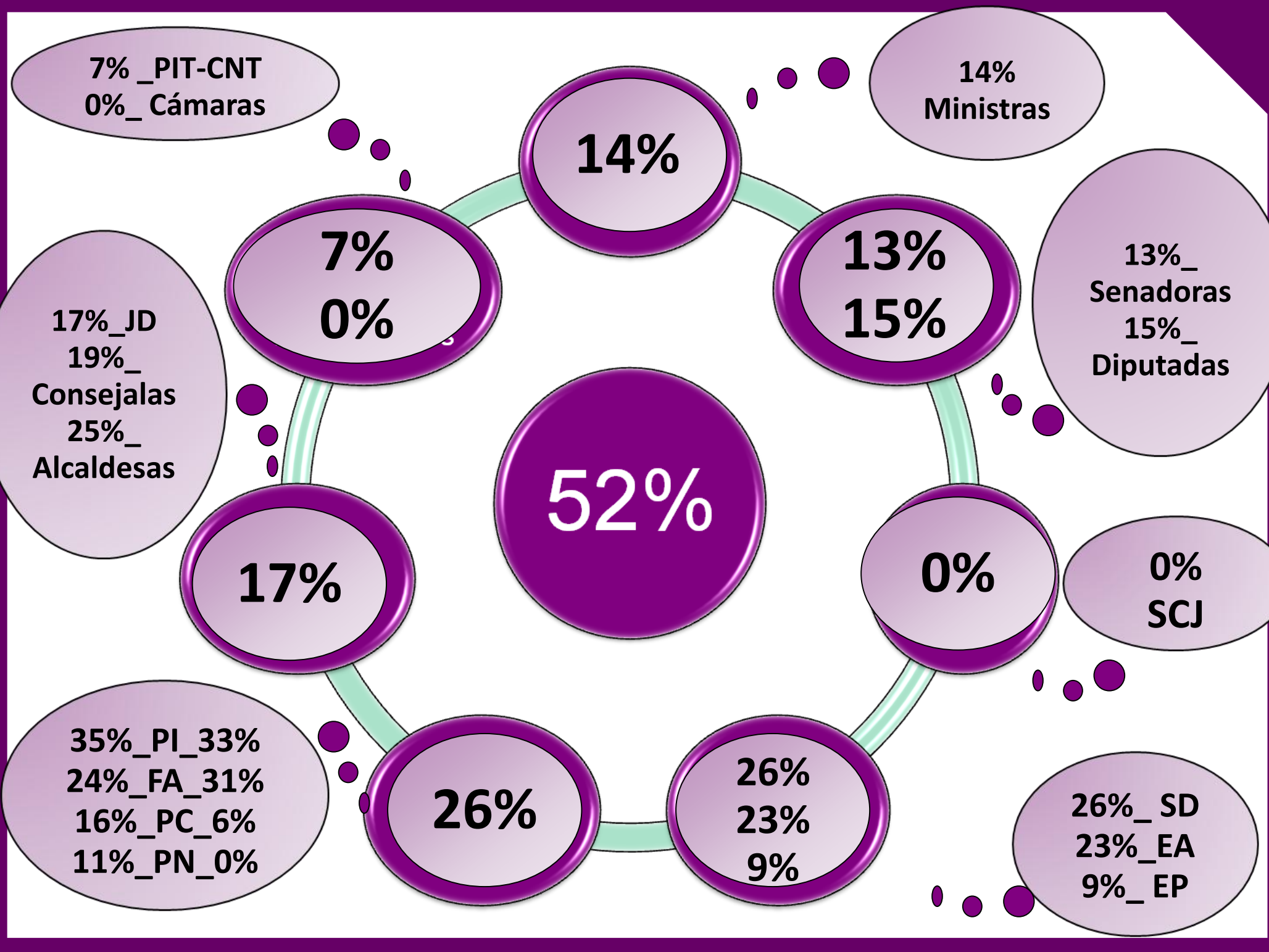
## El movimiento sindical y las cámaras empresariales. ¿Dónde están las mujeres?

Cuadro 18. Número y porcentaje de varones y mujeres a los órganos ejecutores del PIT-CNT. Año 2011

	Varones		Mujeres		Total	
	Nº	%	Nº	%	Nº	%
Secretariado Ejecutivo	14	93,3	1	6,7	15	100,0
Mesa Representativa titulares	39	95,1	2	4,9	41	100,0
Mesa Representativa suplentes	36	87,8	5	12,2	41	100,0

Fuente: Instituto Cuesta Duarte-PIT-CNT.

- Tanto para el **Secretariado Ejecutivo** como para la **Mesa Representativa**, el porcentaje de mujeres titulares es únicamente del **7%** y **5%** respectivamente.
- No se registran mujeres en los cargos de presidencia o vicepresidencia para las **7 cámaras empresariales** analizadas.



**14%**

**14% Ministras**

**13%  
15%**

**13%\_ Senadoras  
15%\_ Diputadas**

**52%**

**0%**

**0% SCJ**

**26%  
23%  
9%**

**26%\_ SD  
23%\_ EA  
9%\_ EP**

**17%**

**35%\_ PI\_ 33%  
24%\_ FA\_ 31%  
16%\_ PC\_ 6%  
11%\_ PN\_ 0%**

**7%  
0%**

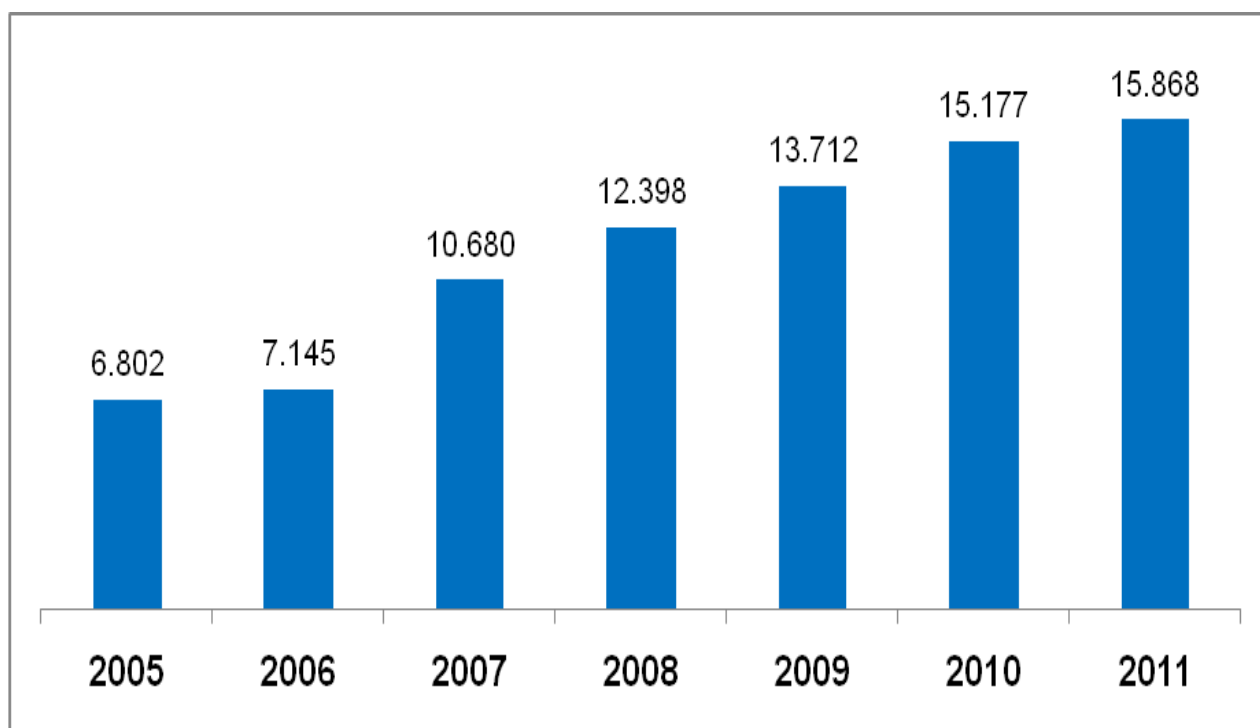
**7%\_ PIT-CNT  
0%\_ Cámaras**

**17%\_ JD  
19%\_ Consejalas  
25%\_ Alcaldesas**

# Violencia doméstica

La violencia doméstica constituye una de las expresiones más graves de la discriminación hacia las mujeres. Atenta contra su bienestar y autonomía, afecta sus derechos humanos más básicos y es un riesgo para su vida.

Cantidad de denuncias por Violencia Doméstica en Uruguay



Es el delito con más denuncias luego de los Hurtos.

En 2011 se recibieron 43 denuncias por VD cada día (una cada 33 minutos).

En 2011: 38 homicidios de mujeres, 7 de cada 10 fueron por VD.

Fuente: División Estadísticas y Análisis Estratégicos-Observatorio Nacional sobre Violencia y Criminalidad, Ministerio del Interior.

Muchas gracias

Sistema de Información de género

